

Laboer Wählergemeinschaft – Dorfstr.3 – 24235 Laboer

An den
Vorsitzenden des Werkausschusses & Umweltausschusses Herrn Meggle
Vorsitzenden des Bauausschusses Herrn Aulitzky
Bürgermeister Herrn Voß
Amtsdirektor Herrn Körber
sowie zur Kenntnis an die Fraktionsvorsitzenden

Datum: 30.04.21

Antrag der LWG-Fraktion im WA, UA, BA und der GV: zusätzliche Parkplätze für die Saison 2021

Dieser Antrag ist der aktualisierte Antrag aus dem Frühjahr 2020.
Was dann im Sommer zum Thema Parken/ Parksuchverkehr passiert ist, ist ja allen bekannt-
deshalb der erneute Antrag, in diesem Jahr etwas zu ändern, denn es ist ja vermutlich mit hohen
Zahlen einheimischer Urlauber bzw. Tagestouristen zu rechnen.

Sachverhalt:

Die Schaffung kostengünstiger (Saison-) Parkplätze an den Ortsrändern bewahrt den Ort im besten
Fall vor Falsch-/ Langzeitparkern und Parksuchverkehr. Dabei sollte schon an den Ortszufahrten
(z.B. Kreisel) auf diese Möglichkeiten hingewiesen werden, um den Ortskern und die umliegenden
Straßen zu entlasten.

Eine Absperrung mit Flatterbändern/ Koppeldraht und auf den Zuwegungen etwas Schotter/
Sand/Boden verfestigen sind in umliegenden Gemeinden üblich und schnell herzurichten, bzw.
auch wieder zu entfernen (Rückbau nach Saisonende optional oder für nächste Saison belassen?)

Denkbar wäre Folgendes:

Tagesparkticket für € 5 (halber Tag/ 4-5 Stunden für € 3,- wäre eine weitere Option)
Dabei kommt es darauf an, ob ein Kassierer eingesetzt würde, oder Automat/ Schranke aufgebaut
werden. Beide Möglichkeiten haben Vor- und Nachteile.

Beispiel mit Kassierer:

In der Urlaubs- Kernzeit bzw. an Wochenenden Besetzung des Parkplatzes mit einem Kassierer:
Vor den Ferien Mo-Do kostenlos, ab Fr-So € 5,- pro Tag/pro Fahrzeug (10:00-18:00 ?)
In den Ferien komplett mit Kassierer (10:00-20:00 Uhr? Personalfindung?)

Kurzkalkulation für ca. 100 Fahrzeuge für 3 Monate (z.B. Pfingsten- Ferienende)

Herrichten des Platzes mit z.B. Sand/Schotter/ Absperrungen/ Bändern:	3.000,-
Platzmiete Besitzer:	1.500,-
1-2 Kassierer (Mindestlohn+ Lohnnebenkosten)	5.000,-
(40 AT x 8 Stunden x 15 €/Std. incl. Lohnnebenkosten)	
<u>Kleinmaterial, Rolltickets, Sonnenschirm/ Klappstuhl, Mülltonne</u>	<u>500,-</u>
Gesamt:	10.000,-

Einnahmekalkulation bei ca. 50% Auslastung :

Ca. 40 Kassierertage (nur WE) 5€ x 50 Fahrzeuge 10.000,-
Jeder weitere Tag bzw. jede höhere Auslastung wäre ein Plus auf der Einnahmeseite.

Beispiel mit Parkautomat:

Dann an allen Tagen/ da immer vorhanden/ kaum Lohnkosten
(nur Wartung und Entleerung sowie regelmäßige Parkraumüberwachung/ Kontrolle)

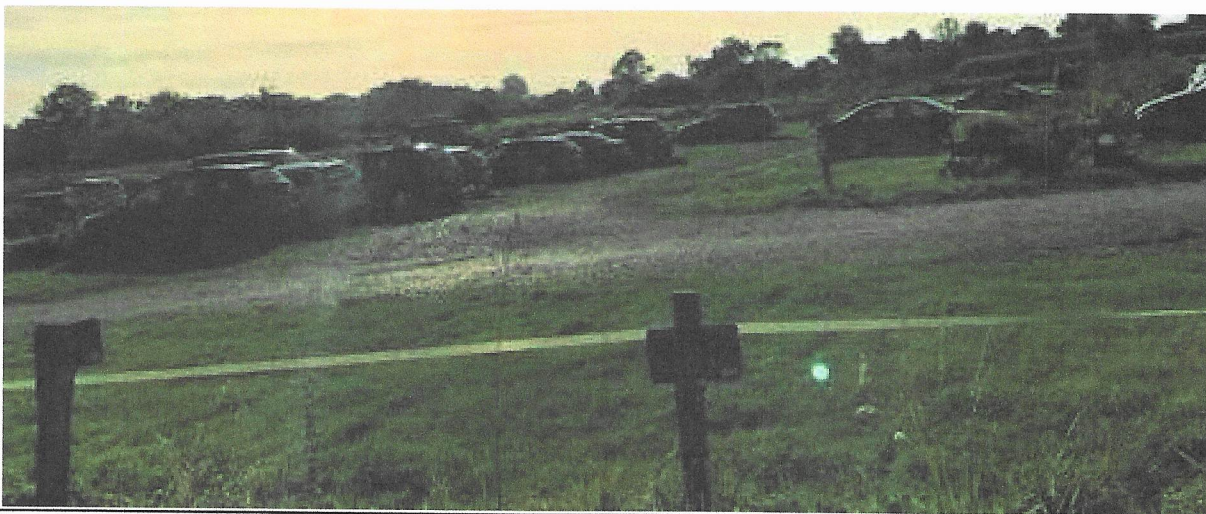
Kurzkalkulation für ca. 100 Fahrzeuge für 3 Monate (z.B. Pfingsten- Ferienende)

Herrichten des Platzes mit z.B. Sand/Schotter/ Absperrungen/ Bändern:	3.000,-
Platzmiete Besitzer:	1.500,-
<u>Parkscheinautomat (Kauf und Einbau/ Ausbau)</u>	<u>10.000,-</u>
Gesamt:	14.500,-

Dann ca. (Beispiel/ vorsichtige Kalkulation)

80 Tage x 5€ x 30 Fahrzeuge:	12.000,-
<u>80 Tage x 3€ x 30 Fahrzeuge</u>	<u>7.200,-</u>
Gesamt:	19.200,-

Die Grobkalkulation zeigt selbst im vorsichtigen Rechnungsfall keine zusätzlichen Belastungen. Die Entlastung, die eine solche Maßnahme für die Parksituation im Ortskern bedeutet, ist sowohl für die Stimmung der Einwohner als auch für Rettungswege, Feuerwehr, Lieferverkehr uvm. von Vorteil. Im günstigsten Fall können sogar noch Einnahmen erzielt werden, zusätzlich zu den Einnahmen, die durch entspannt am Ortsrand parkende Touristen im Ort bei den Gewerbetreibenden erzielt werden können.



Koppelzaun als Absperrung, etwas Schotter auf den Zuwegungen

Bis zu einer endgültigen Lösung im Rahmen eines Ortsentwicklungskonzeptes gilt es unbürokratisch, kostengünstig und kurzfristig Lösungen zu finden (siehe Beispiel Staakendorf).

Beschlussvorschlag:

Die Verwaltung/ der Bürgermeister wird beauftragt, Gespräche mit Eigentümern in Frage kommender Grundstücke am Ortsrand aufzunehmen und notwendige Genehmigungen abzuklären, mit dem Ziel, zügig Saisonparkplätze für die kommende Sommersaison 2021 zu schaffen. Über den Fortschritt ist in den Gremien Bericht zu erstatten.

Die Fraktion der LWG

gez. Annette Kleinfeld
(Fraktionsvorsitzende)

gez. Jan Plagmann
(Fraktionsvorsitzender)